



# Relazione d'impatto 2025

# Riferimenti normativi e standard di rendicontazione



La presente Relazione d'impatto è redatta in conformità con quanto previsto dalla Legge 28 dicembre 2015, n. 208 (Legge di Stabilità 2016) per le Società Benefit, che richiede la redazione annuale di una relazione concernente il perseguimento del beneficio comune.

Per la strutturazione e rendicontazione dei contenuti, Walà ha scelto di adottare volontariamente due standard di riferimento internazionali e riconosciuti:

- I **GRI Standards** (Global Reporting Initiative), framework consolidato e trasversale per la rendicontazione di sostenibilità, adottato da organizzazioni di ogni dimensione e settore a livello globale. I GRI offrono un linguaggio comune per comunicare in modo trasparente gli impatti generati.
- I **VSME** (Voluntary Sustainability Reporting Standard for SMEs), sviluppati da EFRAG pensati specificamente per le piccole e medie imprese che intendono rendicontare la propria sostenibilità in modo volontario ma strutturato. La scelta dei VSME riflette la dimensione e la natura di Walà: uno standard calibrato sulla realtà delle PMI, coerente con il nostro posizionamento come società benefit attenta alla sostenibilità sociale e territoriale, e allineato al quadro normativo europeo in evoluzione.

La scelta di adottare entrambi gli standard in modo volontario nasce dalla consapevolezza che misurare e rendicontare l'impatto non è un obbligo formale, ma un atto di responsabilità verso tutti gli stakeholder con cui Walà interagisce – clienti, partner, territorio e comunità. La tabella di interoperabilità GRI-VSME riportata in fondo alla relazione illustra la corrispondenza tra gli indicatori utilizzati e i contenuti della presente relazione.

# Indice

---

01

---

Messaggio della  
Founder

02

---

Walà Srl  
Società Benefit

03

---

La nostra storia

04

---

Il nostro team

05

---

Chi collabora con  
Walà

06

---

Un beneficio  
comune

07

---

Il welfare  
circolare

08

---

Il nostro  
manifesto

09

---

L'impatto di Walà

30

---

WIN - What I  
Need

31

---

SoWe -  
Sostenibilità nel  
welfare

35

---

Gli obiettivi  
raggiunti - 2025

35

---

Gli obiettivi da  
raggiungere -  
2026

38

---

Tabella GRI e  
ESRS





# Messaggio della Founder

---

*“Il welfare circolare è un bene comune. Parte dalle aziende e nel suo percorso coinvolge chi vi lavora, le comunità territoriali e le istituzioni e in ciascuno di questi incontri produce valore crescente.”*

*Martina Tombari, CEO Walà*

Quando abbiamo fondato Walà sapevamo di voler creare una società "benefit". Il nostro obiettivo, infatti, era **dimostrare che esiste un modo alternativo di concepire e attuare il welfare aziendale**. Fin dall'inizio abbiamo compreso che adottare un'ottica di processo era fondamentale: raggiungere il livello di maturità desiderato richiede tempo e una continua rielaborazione dell'esperienza acquisita.

Il documento che vi presentiamo è la **Relazione d'impatto 2025**, il nostro quarto anno di attività. Questa relazione fornisce un'analisi dettagliata delle iniziative intraprese e dei risultati ottenuti in questi anni di impegno, mettendo in luce i valori fondamentali su cui si basa Walà e che ci hanno consentito di individuare le linee guida per la crescita futura. Queste linee guida orientano lo sviluppo di soluzioni e la creazione di un'organizzazione interna che **promuove il benessere del nostro team, dei nostri clienti e degli stakeholder**.



# Walà Srl Società Benefit

---

*Siamo una società benefit di consulenza che affianca aziende, enti pubblici e terzo settore nella progettazione e realizzazione di piani di benessere organizzativo innovativi. L'obiettivo è quello di creare impatti positivi coinvolgendo tutti gli stakeholder.*

*Basiamo la nostra attività sul concetto di **welfare circolare** che genera valore e crescita non solo per le aziende ma anche per le persone, il territorio e le comunità.*

In questo consiste il carattere *"integrato"* del Welfare: le risorse e gli attori coinvolti sono valorizzati e riconosciuti lungo un percorso capace di costruire *"eco-sistemi"* coesi ed in grado di generare esternalità ed impatti sociali positivi, inclusivi e duraturi.

Walà opera per **generare innovazione sociale** attraverso l'adozione di prospettive di valutazione dei casi e di progettualità capaci di cogliere le necessità sulla base di approcci non standardizzati ed altamente personalizzati.

**Siamo una società di consulenza  
dedicata alla cura e al benessere  
delle persone e delle  
organizzazioni.**



**QUALCHE  
NUMERO 2025**

**oltre 20**

realità supportate in termini di Welfare e benessere organizzativo.

**1.684**

Lavoratrici e lavoratori ascoltati nel 2025 grazie a WIN

**oltre 50**

Sessioni di formazione e accompagnamento dedicate a aziende, Istituzioni universitarie, realtà del comparto, fondazioni ed enti del terzo settore.



# La nostra storia

---

**Nel 2021 abbiamo deciso di fondare Walà**, per dedicare tutte le nostre competenze al benessere delle persone, consapevoli che questo contribuisce al miglioramento della società. Abbiamo compreso l'importanza e la complessità del welfare e ci siamo impegnate a fornire soluzioni su misura attraverso un network multidisciplinare di professionisti/e e operatori/trici economici che, con il loro apporto, accrescono il valore complessivo dei progetti proposti, creando contesti nei quali l'approccio multi-stakeholder possa dare reali e misurabili evidenze della generazione di valore condiviso.

Il network è composto da esperti/e del mondo accademico, della cooperazione e delle imprese sociali, da altre Società Benefit, da aziende di ogni dimensione e da selezionati advisor provenienti dal mondo delle professioni e della consulenza.

L'**approccio multistakeholder** ci permette di generare valore condiviso, avvalendoci di competenze creative e innovative per garantire la qualità.

- Perché sappiamo che il benessere di tante persone aiuta la società a stare meglio.
- Perché sappiamo che il benessere dei lavoratori e delle lavoratrici supporta le aziende a dare il meglio di loro stesse.
- Perché abbiamo imparato che il welfare è una materia complessa e fondamentale: ha bisogno di orecchie attente, sguardi intuitivi, conoscenza e attenzione.

Walà Srl Società Benefit è stata fondata nel 2021 da Martina Tombari, che detiene l'80% delle quote ed è amministratrice unica. Il capitale interamente versato ammonta a 10.000 euro. Altro socio e titolare di diritti e quote è Cosimo Palazzo, che detiene il restante 20% delle quote, a seguito di una cessione di quote avvenuta nel settembre 2022.

# Il nostro team

---



**Martina Tombari – CEO & Founder di Walà.**

Ha una formazione giuridica e oltre 20 anni di esperienza professionale in ambito di welfare aziendale, pubblico e territoriale.



**Alice Verani – Welfare consultant in Walà**

Ha una formazione sociologica con focus sulla progettazione sociale. Esperienza in ambito welfare, DE&I e benessere organizzativo.



**Maria Luisa Di Bella – Senior consultant in Walà.**

E' esperta di gender equality, welfare aziendale, lavoro agile, innovazione organizzativa. Auditor/Lead Auditor PdR 125:2022 Parità di Genere.



**Marta Fornasiero – Communication Consultant in Walà**

E' esperta in comunicazione aziendale e cultura d'impresa, per la valorizzazione dei progetti aziendali

# Chi collabora con Walà

---

Walà collabora con molte organizzazioni e con molti professionisti e molte professioniste. Tra questi, cinque sono i partner con i quali Walà ha attivato delle progettualità continuative:



**Welfare Nest** è una società benefit specializzata in welfare contrattuale. Offre soluzioni integrate di benessere organizzativo, mettendo in gioco la propria expertise negli ambiti welfare pubblico, welfare contrattuale e sanità integrativa per implementare servizi integrati e innovativi attraverso consulenza strategica e advising indipendente.



**Percorsi di Secondo Welfare** è un Laboratorio di ricerca e informazione che dal 2011 amplia e diffonde il dibattito sui cambiamenti in atto nel welfare italiano al fine di svilupparne la conoscenza, approfondire i modelli e accompagnarne le azioni.



**Tandù Srl** è una realtà specializzata nella realizzazione di applicazioni e progetti web. Progetta e sviluppa soluzioni di nuova generazione per dispositivi desktop e mobile usando tecnologie avanzate, ponendo grande attenzione al design, all'usabilità e alle prestazioni dei prodotti.



**Argo GDPR** è una società di consulenza specializzata nelle seguenti aree: privacy, online brand protection e sicurezza digitale. Il servizio ha come obiettivo quello di supportare l'organizzazione del cliente nel processo di conformità al Regolamento UE 2016/679 ("GDPR").



**Fondazione Marchetti** è una fondazione interuniversitaria impegnata nella promozione di percorsi di formazione e ricerca su temi di attualità e innovazione. Collaboriamo nella progettazione del percorso formativo "Global Welfare Manager", contribuendo alla definizione dei contenuti e degli approcci metodologici.



## Un beneficio comune

---

**Walà promuove una visione del welfare più ampia e articolata rispetto ai semplici rimborsi e voucher.**

L'attenzione si concentra su aspetti chiave per il benessere dei/delle lavoratori/trici nell'ambito del più ampio processo di progettazione dei piani di welfare. Walà affronta le sfide dell'economia urbana e sociale ponendo particolare attenzione a elementi cruciali come la **DE&I** - diversità, equità e inclusione - la **mobilità**, la **fragilità economica**, il **benessere fisico e psicologico**, i **carichi di cura** e il sostegno ai cittadini/e sia quali caregiver che come destinatari di supporto.

Le azioni intraprese, dopo la progettazione e l'implementazione del piano di welfare e benessere organizzativo, producono vantaggi per tutte le parti coinvolte:

- **le imprese** che incentivano e motivano i propri lavoratori e lavoratrici, ottenendo un risparmio complessivo e un vantaggio competitivo;
- **il personale**, che beneficia di servizi migliorati, un più ampio supporto e di una integrazione tra vita e lavoro;
- la Pubblica Amministrazione che vede l'integrazione delle proprie politiche con le azioni del privato.

Nell'ottica del **welfare integrato** (welfare circolare), aprirsi alla sinergia tra le risorse pubbliche e private significa promuovere il superamento del limitato raggio d'azione delle iniziative aziendali e contribuisce allo sviluppo socio-economico delle comunità tramite la ricomposizione delle risorse e delle politiche, con ricadute concrete sul territorio.

Inoltre, questo processo si dimostra un prezioso **strumento di coinvolgimento** dei lavoratori e delle lavoratrici, contribuendo a generare un welfare aziendale che affronta la questione del mismatch tra domanda e offerta. La crescente richiesta di welfare proveniente dalle persone in cerca di nuova occupazione, in particolare i giovani e le giovani, può trovare soddisfazione attraverso la progettazione di un welfare su misura, che non solo gestisce l'allocazione del budget, ma implementa un welfare tangibile e misurabile.

# Il welfare circolare

---

Il nostro modello di **welfare circolare** offre alle organizzazioni un **approccio innovativo**, in cui tutte le parti dell'ecosistema collaborano attivamente per creare valore e benessere condiviso. Insieme a noi, le organizzazioni non offrono soluzioni standard, bensì sviluppano **interventi mirati che rispondono alle esigenze delle persone e ai loro obiettivi strategici**, valorizzando e sostenendo iniziative, risorse e servizi locali, che a loro volta migliorano la qualità della vita delle comunità. Questo **ciclo virtuoso** porta vantaggi concreti all'impresa in termini di benessere organizzativo, produttività e performance.

Le aziende selezionano interventi mirati, che tengono conto degli obiettivi strategici aziendali e delle esigenze concrete delle persone e collaborano con gli enti del territorio per supportare iniziative e servizi che vadano a beneficio della comunità, rendendoli partner attivi nella costruzione del benessere collettivo e nel generare valore nel tempo.

In questo contesto, **il benessere non è un prodotto statico, ma un processo che evolve grazie alla partecipazione attiva di tutti gli attori coinvolti**. Il concetto di welfare diventa **dinamico e sostenibile**, perché la ricchezza creata si distribuisce e torna ad alimentare il sistema, composto da PA, enti del terzo settore, cittadini e comunità

***“Per noi welfare circolare significa implementare una visione innovativa del welfare aziendale e comunitario, in cui tutti gli attori dell'ecosistema sociale partecipano attivamente e in modo interconnesso, creando un ciclo virtuoso di benessere e valore”***

# Il nostro manifesto

---

Il nostro manifesto racconta chi siamo e come lavoriamo attraverso nove principi che rappresentano il modo concreto attraverso cui costruiamo il welfare ogni giorno.

Questa è la bussola che guida ogni nostra scelta, ogni nostra relazione e ogni nostro progetto: è il punto di partenza per creare ecosistemi sostenibili che generino valore per tutti gli stakeholder.

**IL WELFARE È CULTURA,  
NON UN BENEFIT**

E' il modo in cui ci si prende cura delle aziende e delle persone.

**LA FIDUCIA SI GENERA,  
NON SI DICHIARA**

Con coerenza con ciò che facciamo e diciamo, ogni giorno.

**LA PERSONALIZZAZIONE È  
RISPETTO, NON UN  
OPTIONAL**

Significa partire dai bisogni reali. Di ognuno, non di tutti in generale.

**LA DIVERSITÀ È REALTÀ,  
NON RETORICA**

Ogni persona è un mondo. E ogni mondo merita rispetto.

**L'ASCOLTO È UNA BUSSOLA,  
NON UNO SPECCHIETTO**

Crea partecipazione e coinvolgimento reali. Serve per progettare welfare che funziona.

**LA COMUNICAZIONE È UN  
PONTE, NON UN  
MEGAFONO**

Rende visibile ciò che siamo. Dà voce a chi resta in silenzio.

**GLI ERRORI INSEGNANO,  
NON SPAVENTANO.**

Osiamo. Sbagliamo senza paura. Anche l'errore è opportunità.

**IL CAMBIAMENTO LO  
ACCOMPAGNIAMO, NON LO  
SUBIAMO.**

Con metodo, competenza e gentilezza. Senza perdere l'umano.

**IL BENESSERE È UN  
PERCORSO, NON UN  
TRAGUARDO**

E in questo percorso nessuno resta indietro.

# Impatto di Walà





# Formazione

“Non sappiamo tutto ma sappiamo mettere insieme le migliori competenze per portarvi una formazione di qualità”

Alice Verani, Welfare consultant, Walà

Walà considera **la formazione un pilastro strategico del proprio agire**, attraverso cui generare valore condiviso per le persone, le organizzazioni e i territori. Nel 2025 questo impegno si è concretizzato in un programma ricco e diversificato di iniziative formative, che hanno coinvolto realtà accademiche, associazioni di categoria e istituzioni di primo piano a livello nazionale.

## 1. MEFOP – Master Luiss



Walà ha tenuto una docenza nel corso di formazione **"Il Welfare in Azienda: pianificazione, gestione e controllo"** di Mefop Spa. Il modulo ha coperto aspetti giuridici, fiscali, strategici e organizzativi del welfare in azienda e delle misure di work-life balance.

## 2. ISTUD Business School e Università Cattolica – Master in Risorse Umane e Organizzazione

Walà ha confermato la propria docenza nel 2025 presso il Master in Risorse Umane e Organizzazione (ISTUD – Università Cattolica, accreditato ASFOR), partecipando a due edizioni con una lezione di 4 ore ciascuna (7 febbraio e 6 dicembre). I contenuti hanno riguardato welfare aziendale e benessere organizzativo, con un approccio strategico e integrato al welfare come leva di sviluppo organizzativo.



### 3. AITI – Associazione Industrie Ticinesi



Walà è stata tra i relatori dell'evento STEPS, organizzato da AITI – Associazione Industrie Ticinesi e dalla Camera di Commercio Como Lecco, tenutosi il 22 maggio 2025. L'intervento si è articolato in due momenti: una prima sessione dedicata all'evoluzione del quadro normativo italiano in materia di welfare aziendale, seguita da un approfondimento sul rapporto tra la direttiva europea CSRD e lo sviluppo di piani di welfare aziendale. Un'occasione di confronto con imprenditori, manager e professionisti del territorio per connettere gli obblighi di rendicontazione di sostenibilità con le pratiche concrete di benessere organizzativo.

### 4. Fondazione Marchetti – Corso di Alta Formazione per Global Welfare

Manager



Fondazione Marchetti ETS nasce con l'obiettivo di valorizzare la formazione e la ricerca universitaria in una chiave di sinergia e integrazione tra diversi Atenei, Scuole ed Enti di ricerca, con il welfare come uno dei suoi principali ambiti di interesse e attivazione.

Nel 2025 Walà ha assunto un ruolo di primo piano nella prima edizione del **Corso di Alta Formazione per Global Welfare Manager**. Il corso nasce per rispondere a una delle principali sfide del welfare aziendale oggi: la capacità delle organizzazioni di gestire in modo coordinato e sistemico le diverse misure che lo compongono – previdenza complementare, sanità integrativa, formazione, conciliazione, wellbeing, caregiving – con una visione attenta anche alla dimensione della sostenibilità.

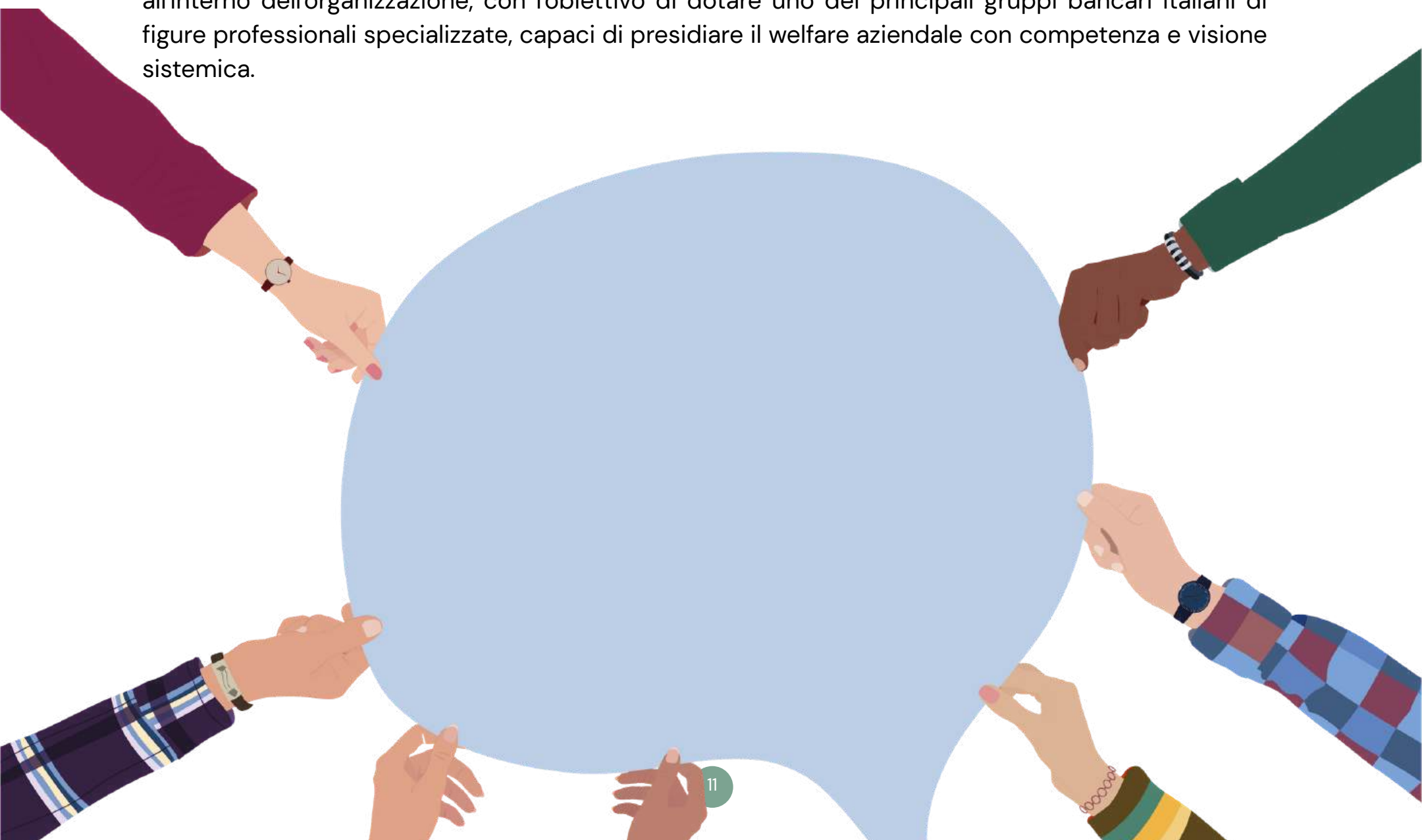
Il contributo di Walà non si è limitato alla docenza: **Martina Tombari ha fatto parte del Comitato Scientifico del corso, assumendo la responsabilità dei temi legati alla progettazione e gestione del welfare aziendale.**

Il percorso si è articolato in 20 moduli formativi, di cui Walà ha partecipato attivamente con delle docenze a 6. Il corso è certificabile secondo due prassi UNI: la Prassi Progettazione del welfare aziendale (UNI/PdR 103.1:2021) e la Prassi Sustainability Manager (UNI/PdR 109.1:2021). L'edizione è stata inaugurata il 7 aprile 2025.



## 5. UniCredit – Progettazione del Piano Formativo per Welfare Advisor

Nel 2025 Walà ha supportato il team welfare di UniCredit nella progettazione di un piano formativo dedicato alla figura del Welfare Advisor, sviluppato in collaborazione con Welfare Nest e con il supporto di Formatec per l'accesso alla formazione finanziata. Il lavoro di Walà è partito da zero: ha curato l'intera struttura del percorso formativo - della durata di 150 ore - definendone i contenuti, l'architettura didattica e il mix tra docenze interne ed esterne, occupandosi direttamente del contatto e dell'ingaggio dei/delle docenti coinvolti/e. Il piano formativo, che si realizzerà nel corso del 2026, è pensato per formare 90 Welfare Advisor destinati/e a ricoprire un ruolo strutturato all'interno dell'organizzazione, con l'obiettivo di dotare uno dei principali gruppi bancari italiani di figure professionali specializzate, capaci di presidiare il welfare aziendale con competenza e visione sistemica.





# Mentorship

La mentorship rappresenta per Walà **uno strumento concreto per generare valore condiviso**: un'occasione di scambio intergenerazionale, di trasferimento di competenze e di accompagnamento delle persone nel costruire il proprio percorso professionale. Nel 2025 Walà ha preso parte a due iniziative distinte, entrambe coerenti con la propria missione di promuovere benessere, inclusione e sviluppo sostenibile delle comunità.

## 1. Mentorship Milano – Seconda edizione

Walà ha aderito alla seconda edizione di **Mentorship Milano, il progetto promosso dall'Assessorato alle Politiche del Lavoro del Comune di Milano** nell'ambito del Patto per il Lavoro, che ha coinvolto oltre 290 giovani donne tra i 18 e i 30 anni e 250 mentor provenienti da diversi settori professionali. L'obiettivo è *sensibilizzare la società sul tema della parità di genere in ambiente lavorativo*, incidere positivamente sulle condizioni delle giovani donne e contribuire al superamento di un divario che in Italia è ancora molto evidente. La partecipazione di Walà in veste di mentor si inserisce pienamente nella propria visione del welfare come strumento di inclusione e giustizia sociale, in cui il sostegno alle persone – e alle donne in particolare – è parte integrante di un modello organizzativo equo e sostenibile.





**Economia sociale e uguaglianza di genere**  
**Imprese e modelli trasformativi**

Inclusione, innovazione e imprenditoria per un futuro più equo

**17 Giugno 2025**

17.00-20.00  
AVANZI COWORKING - Via Ampere 61/A  
Milano

**segie**



**actionaid** REALIZZAZIONE E CAMBIAMENTO  
**empowher** WOMEN ENTREPRENEURS  
NOVA SBE | HADDAD  
ENTREPRENEURSHIP  
INSTITUTE  
NOVA  
**a|cube**  
Co-funded by  
the European Union

## 2. Mentor Avanzi – Economia sociale e uguaglianza di genere

Walà ha partecipato all'iniziativa dedicata al tema "**Economia sociale e uguaglianza di genere: Imprese e modelli trasformativi**", promossa da Avanzi Coworking, realtà milanese situata nel cuore di Città Studi e punto di riferimento per l'imprenditoria sociale e innovativa, dove Walà ha la sua sede operativa.

L'evento è stato promosso in collaborazione con ActionAid Italia, Empow'Her, Nova SBE Haddad Entrepreneurship Institute e con il supporto dell'Unione Europea.

Martina Tombari ha preso parte alla tavola rotonda moderata da Karen Ricci (Fondazione Diversity Life), insieme alla Delegata del Sindaco di Milano alle Pari Opportunità di Genere, alla Portavoce del Forum Terzo Settore Milano e alla Head of Gender & Economic Justice Unit di ActionAid Italia – un confronto ad alto livello sul ruolo delle imprese come agenti di trasformazione sociale in chiave di genere. Abbiamo inoltre assunto il ruolo di mentor in uno dei tre tavoli tematici dell'evento, dedicato a go-to-market e fundraising, affiancando imprese sociali impegnate in progetti a forte impatto su diversità di genere, inclusione ed economia sociale. Un'occasione concreta di accompagnamento e scambio, coerente con la visione di Walà di un welfare capace di generare ecosistemi inclusivi e sostenibili.



”

## Network

Walà considera il networking un elemento essenziale per **creare collaborazioni proficue e diffondere il proprio messaggio il più ampiamente possibile**. La partecipazione ad associazioni e community rappresenta un mezzo strategico per stabilire connessioni significative e per entrare in contatto con altri professionisti e altre professioniste e stakeholder del settore. Nel 2025 Walà ha confermato e rafforzato la propria presenza nelle reti a cui è associata, ciascuna delle quali offre un'opportunità unica di networking, scambio di idee e crescita collettiva:

- AIDP (Associazione Italiana per la Direzione del Personale)

Consente a Walà di rimanere aggiornata sulle migliori pratiche nel campo della gestione del personale e di condividere esperienze con altri professionisti e altre professioniste HR. Nel 2025 il rapporto con AIDP si è concretizzato ulteriormente: Martina Tombari è entrata a far parte del Gruppo Inclusion di AIDP Lombardia, portando il proprio contributo sui temi della diversità e dell'inclusione all'interno della comunità HR regionale.

Parallelamente, Alice Verani è entrata a far parte di AIDP Young, il gruppo dedicato alle nuove generazioni di professioniste e professionisti delle risorse umane.

- **Confcommercio:** offre l'opportunità di connettersi con altre imprese ed organizzazioni e di condividere con queste ultime idee e strategie.
- **Terziario Donna:** questo progetto organizzato da Asseprim, ufficio di Confcommercio Milano, offre a Walà la possibilità di collegarsi con altre imprenditrici e professioniste impegnate nello sviluppo del business femminile.
- **Assolombarda:** come membro di questa associazione che rappresenta le imprese lombarde, Walà può partecipare a eventi di networking di alto livello e essere partecipe ed aggiornata in merito alle politiche economiche e industriali a livello regionale.
- **Comunicazione Italiana:** Walà nel 2025 ha consolidato in questa community un interessante spazio per il networking e per la condivisioni in svariati ampi del mondo del benessere organizzativo quali HR, comunicazione e sostenibilità.
- **ELIS Innovation hub:** Nel 2025 Walà ha aderito nuovamente al progetto "Includere per Crescere". L'iniziativa nasce per valorizzare e supportare le imprese ad impatto – realtà capaci di coniugare qualità, solidità organizzativa e capacità di generare valore sociale – favorendo l'incontro con i grandi player industriali e le loro filiere di procurement. Il nostro coinvolgimento ha rispecchiato pienamente la visione del welfare circolare, che guida le attività di Walà: un modello orientato a creare ponti tra attori diversi – imprese, territori, comunità – attraverso pratiche collaborative e a forte impatto sociale.





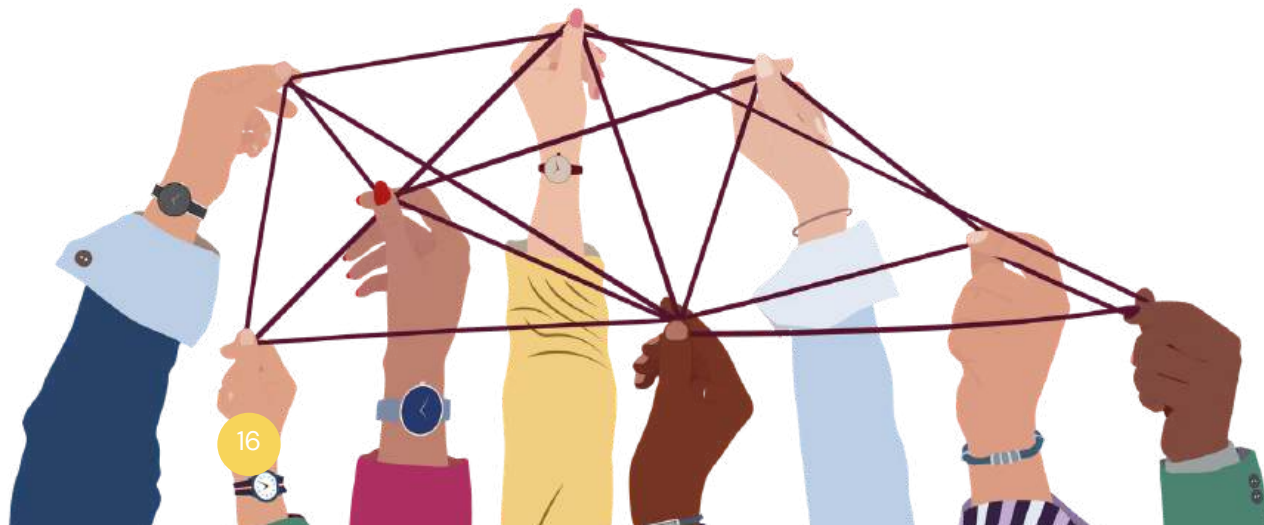
## Condivisione di buone pratiche

Nel corso del 2025, Walà ha partecipato ad eventi organizzati sia dai network a cui è associata sia da altre organizzazioni. Questa partecipazione attiva riflette l'impegno di Walà, in qualità di società benefit di consulenza, nei confronti dei suoi valori fondamentali: lo **scambio**, la **condivisione di buone pratiche** e **idee**, e la sua **natura multistakeholder**.

Per Walà, la partecipazione a questi momenti rappresenta un'importante **occasione di crescita e apprendimento**. Ogni evento offre la possibilità di acquisire nuove conoscenze, scoprire innovazioni nel settore e instaurare relazioni con professionisti/e che condividono una visione complementare alla mission di Walà. Questo dialogo continuo con diverse realtà permette di arricchire il proprio bagaglio di competenze e di ampliare la rete di collaborazioni strategiche.

La presenza di Walà a questi eventi non solo testimonia il suo impegno verso l'aggiornamento e l'innovazione, ma sottolinea anche il valore che l'azienda attribuisce alla costruzione di una comunità professionale basata sulla condivisione e sulla crescita collettiva.

Essere parte attiva di queste iniziative significa contribuire alla diffusione di buone pratiche, scambiare idee e promuovere un approccio collaborativo che è essenziale per affrontare le sfide del futuro.





## 1. Comunicazione Italiana



Nel corso del 2025 Walà ha consolidato la propria presenza negli eventi promossi da Comunicazione Italiana, confermandosi come voce di riferimento sui temi del welfare aziendale e del benessere organizzativo all'interno di una delle community B2B più influenti del panorama italiano.

- A maggio Walà ha partecipato al **Forum Comunicazione 2025** (7-8 maggio, sede Assolombarda, Milano), uno degli appuntamenti più attesi per i professionisti della comunicazione d'impresa e dell'innovazione digitale. Martina Tombari è stata speaker in due tavoli tematici "PROMUOVERE VALORI DI INCLUSIONE, DIVERSITÀ E PARITÀ ATTRAVERSO I MEDIA" e "PURPOSE FIRST: LA BUSSOLA STRATEGICA PER AZIENDE E PERSONE".
- A novembre Walà è stata protagonista del **Forum HR People & Culture 2025** (19-20 novembre, Università IULM, Milano), con una presenza particolarmente intensa: Martina Tombari ha preso parte a quattro sessioni nella stessa giornata, tra tavoli tematici e format esclusivi. Gli interventi hanno toccato temi centrali per Walà: il Tavolo "Welfare & Work-Life Balance", in collaborazione con La Luna del Grano; l'Executive Circle - **Partecipazione e personalizzazione: gli strumenti per innovare il welfare integrato** - in collaborazione con Welfare Nest; il Tavolo "Wellbeing & Metrics" in collaborazione con UGO; e il Talk Show "Generational Diversity & Inclusion". Una presenza corale che ha confermato il ruolo di Walà come interlocutore strategico nel dibattito sul futuro del lavoro e delle persone nelle organizzazioni.





CONFERENZA WELFARE CONGRESSO  
CULTURA E LETTERATURA

## 2. Festival della Cultura e della Letteratura

Walà ha partecipato al Festival della Cultura e della Letteratura, portando una riflessione sul rapporto tra visione, creatività e cura — valori che guidano l'approccio di Walà al welfare. Un contesto insolito e stimolante, che ha confermato come il tema del benessere delle persone e delle organizzazioni attraverso confini disciplinari e possa trovare nutrimento anche nel dialogo con la cultura e il pensiero.

## 3. Congresso Nazionale e Young Summit AIDP

Walà ha partecipato al 55° Congresso Nazionale AIDP, tenutosi il 16 maggio a Milano presso Allianz MiCo, sul tema "**La forza dell'immaginazione. Trasformare visioni in realtà**". Un appuntamento di riferimento per la comunità HR italiana, che ha offerto a Walà l'occasione di confrontarsi con professioniste e professionisti della direzione del personale sui temi del welfare, del benessere organizzativo e dell'innovazione nelle pratiche di gestione delle persone.

Alla partecipazione di Walà al Congresso si è affiancata anche la presenza al Congresso VII AIDP Young Summit, che si tenuto a Torino venerdì 17 e sabato 18 ottobre "**I luoghi comuni sono troppo affollati**", ulteriore testimonianza dell'impegno dell'organizzazione nel dialogo con le nuove generazioni di professionisti/e HR.





GRUPPO EDITORIALE L'ESPRESSO

#### 4. Ethical HR 2025

Ethical HR è un'iniziativa di tre giorni interamente dedicata all'etica e alla sostenibilità nel mondo HR, con talk, interventi, workshop e tavole rotonde sui temi della salute mentale, genitorialità, impatti ambientali, linguaggi inclusivi e progettazione del welfare. Walà ha partecipato all'edizione 2025, tenutasi dal 23 al 25 gennaio a Milano, organizzata da TeamDifferent in collaborazione con GRLS.it. Un'occasione per portare la propria prospettiva sulla progettazione del welfare come atto concreto di cura verso le persone e le organizzazioni, in un contesto che mette al centro i valori prima degli strumenti.

#### 5. Global Welfare Summit 2025

La seconda edizione del Global Welfare Summit ha coinvolto 800 partecipanti in rappresentanza di istituzioni, imprese, fondi previdenziali e sanitari, esperti e attori del welfare italiano. L'edizione 2025 ha introdotto per la prima volta una sezione dedicata alle eccellenze contrattuali e territoriali, con l'obiettivo di valorizzare quei modelli collettivi che hanno saputo ampliare le tutele, sperimentare nuove soluzioni e generare ricadute concrete sui lavoratori e sulle comunità.

In occasione del Summit, Martina Tombari è salita sul palco insieme a Gianluca Marchetti (MT S.r.l.) il quale ha ricevuto, per il progetto welfare costruito insieme al team di Walà, il Premio "Global Welfare Manager" dall'Osservatorio Italian Welfare - un riconoscimento personale che attesta il suo contributo alla crescita e alla diffusione di una cultura del welfare integrata, sostenibile e orientata all'impatto sociale.



”

## Welfare Territoriale

**È nel welfare territoriale che il concetto di circolarità che guida Walà prende la sua forma più compiuta.**

Mettere in connessione aziende, enti del Terzo Settore, Pubbliche Amministrazioni e comunità locali significa andare oltre i confini dell'organizzazione per generare welfare come bene comune: un ciclo continuo in cui le risorse di tutti gli attori si integrano, si amplificano e producono valore condiviso per le persone, i territori e le istituzioni.

*“Non iniziative una tantum, ma ecosistemi di benessere progettati per durare”*

Nel 2025 Walà ha portato avanti questa visione attraverso progetti e collaborazioni che hanno coinvolto attori diversi, uniti dall'obiettivo di costruire comunità più coese, inclusive e capaci di prendersi cura delle proprie persone.





## 1. Progetto di welfare aziendale a filiera corta



Il progetto avviato nel 2023 insieme a Percorsi di Secondo Welfare e promosso dalla Fondazione Monte dei Paschi di Siena ha compiuto nel 2025 un passaggio decisivo: dalla fase di studio e formazione alla sperimentazione concreta sul territorio.

L'obiettivo rimane quello di costruire un modello di welfare aziendale "a filiera corta", capace di connettere le **imprese senesi con gli enti del Terzo Settore locale**, superando la logica dei benefit standardizzati per creare servizi radicati nei bisogni reali delle persone e nel tessuto economico e sociale del territorio.

Nel 2024 il progetto aveva portato alla formazione degli attori coinvolti nella progettazione e alla costituzione di un tavolo multistakeholder con 12 organizzazioni del territorio.

Nel 2025 questi risultati si sono tradotti in **azioni concrete**: è stata avviata la prima sperimentazione pilota con l'Università di Siena, con la progettazione di tre servizi co-progettati con enti locali – servizio di conciliazione vita-lavoro, un servizio di trasporto per dipendenti con disabilità e convenzioni con produttori locali. Parallelamente sono partite ulteriori sperimentazioni con altre aziende del territorio, tra cui DIESSE Diagnostica Senese, che ha attivato, attraverso la collaborazione con il Consorzio Arché, centri estivi per i figli dei/delle propri/e collaboratori/trici e uno sportello psicologico.

Il contributo di Walà ha coperto la metodologia di co-progettazione, la formazione degli attori locali e la messa a disposizione di *WIN – What I Need*, lo strumento digitale proprietario per l'analisi strutturata dei bisogni aziendali. Un progetto che dimostra come il welfare circolare possa essere una leva concreta di sviluppo territoriale: ogni risorsa investita resta nel territorio, valorizza il Terzo Settore locale e risponde ai bisogni reali delle persone.

Nel 2025 nasce anche il sito "SienaWelfare.it", pensato per rendere tangibile il progetto e raccontarne l'evoluzione. Il sito include un'area riservata dedicata agli attori del tavolo, uno spazio di lavoro condiviso che rafforza la coesione della rete territoriale costruita in questi anni.



sienawelfare  
AZIENDALE A FILIERA CORTA



## 2. Progetto RLT – Residenzialità Lavorativa Temporanea con Trenord

Dove finisce il welfare aziendale e inizia quello territoriale? Nato dalla collaborazione tra Walà, Trenord e la cooperativa sociale Spazio Aperto Servizi – con il supporto scientifico del DASTU del Politecnico di Milano – il progetto risponde a una sfida concreta: **come può un'azienda supportare chi ha bisogno di una soluzione abitativa per iniziare una nuova esperienza lavorativa in una città con costi immobiliari sempre più inaccessibili?**

Il punto di partenza è stato l'ascolto. Analizzando i dati sugli abbandoni nei percorsi di selezione e formazione di Trenord, Walà ha identificato che il problema non era la mancanza di candidati né di interesse lavorativo: era la mancanza di una casa a un costo sostenibile. Da questa analisi è nato il progetto pilota, che ha messo a disposizione dei/delle corsisti/e alloggi a canone calmierato per l'intera durata della formazione con una formula contrattuale flessibile e la presenza di una figura di accompagnamento abitativo.

Il ruolo di Walà è stato quello di connettore strategico: ha co-progettato il modello con l'ufficio welfare di Trenord, ha individuato e attivato la partnership con Spazio Aperto Servizi, ha facilitato il dialogo tra un'azienda privata e un ente del Terzo Settore, **creando un linguaggio comune tra realtà molto diverse**. La fase pilota ha accolto 16 persone; oggi, invece, il progetto ha già ospitato più di 40 corsisti, confermando che la presenza di una soluzione abitativa è stata un fattore abilitante per l'accesso alla formazione e alla successiva assunzione.

Il progetto è stato presentato al Summit SDGs Leaders 2025 a Roma, dedicato alla nuova grammatica della competitività sostenibile, dove Trenord ha ricevuto **il riconoscimento SDGs Leaders Award**, un premio che conferma il valore del modello costruito e la sua capacità di generare impatto simultaneo su più livelli: sulle persone, sull'organizzazione e sul territorio.





### 3. Alleanza per la Parità di Genere e il Benessere Organizzativo – Comune di Como



Nel 2025 Walà ha assunto il ruolo di partner strategico e operativo nella progettazione dell'**Alleanza per la Parità di Genere e il Benessere Organizzativo**, un'iniziativa promossa dall'Assessorato alle Pari Opportunità del Comune di Como in collaborazione con il Comitato per la Promozione dell'Imprenditoria Femminile Como-Lecco.

Il progetto nasce dalla consapevolezza che, soprattutto per le piccole e medie imprese del territorio, ciò che spesso manca non è la volontà di investire in equità e inclusione, ma la conoscenza delle opportunità già esistenti e degli strumenti messi a disposizione dalle istituzioni. L'Alleanza intende rispondere a questa esigenza costruendo un coordinamento territoriale tra le aziende, con l'obiettivo di promuovere percorsi formativi condivisi, favorire lo scambio di buone pratiche, integrare le opportunità dell'ente locale in una logica di welfare integrato e diffondere strumenti concreti per l'equità nei contesti organizzativi.

Nel corso del 2025 Walà ha curato l'intera fase di progettazione insieme ai promotori del tavolo e ha coordinato i primi incontri di presentazione dell'iniziativa alle aziende del territorio, che si sono tenuti presso la sede del Comune di Como, contribuendo a costruire le basi di una rete locale orientata al cambiamento culturale e organizzativo.

Il progetto, iniziato nel 2025, ha durata triennale.





# Parità di Genere e DE&I

La parità di genere e l'inclusione sono valori etici fondamentali e pilastri strategici che Walà pone alla base di una crescita sostenibile, capace di generare valore diffuso per le persone, l'organizzazione e il territorio.



Investire nei principi di *Diversity, Equity & Inclusion* significa coltivare un ambiente di lavoro positivo e inclusivo, che costituisce un fattore chiave di attrattività per i nuovi talenti. In quest'ottica, Walà affianca i propri clienti nella costruzione di *best practice* capaci di stimolare la creatività, favorire l'innovazione e massimizzare la produttività aziendale.

Un asset centrale del nostro lavoro riguarda l'accompagnamento verso la **Certificazione di Parità di Genere**, un'opportunità strategica per le imprese che scelgono di tradurre l'equità e l'inclusione in azioni concrete.

Anche nel corso del 2025 Walà si è proposto come partner strategico alle organizzazioni, al fine di accompagnarle lungo il percorso di ottenimento e mantenimento della certificazione.



## 1. La sfida del Comune di Como: come diffondere la Parità di Genere nel territorio comasco



Nel 2025 Walà ha intrapreso una collaborazione – precedentemente citata nel capitolo relativo al Welfare Territoriale – con il Comune di Como, al fine di promuovere la nascita dell’Alleanza per la Parità di Genere e il Benessere Organizzativo.

L’obiettivo della progettazione è stato quello di promuovere i principi e i valori della parità di genere all’interno delle aziende del territorio, favorendo politiche e buone prassi capaci di valorizzare le persone all’interno dei luoghi di lavoro, contribuendo a creare un clima positivo e inclusivo.

La progettazione, costruita a più mani con il Comune di Como e con la collaborazione del Comitato per la Promozione dell’Imprenditoria Femminile Como-Lecco, ha riguardato i seguenti temi, che verranno poi trattati con le aziende nelle sezioni formative e consulenziali che si terranno nel 2026:

- Il piano di Welfare Aziendale
- Gli indicatori sociali della ESG
- Benessere, diversità, equità, inclusione e parità di genere
- La leadership inclusiva in ambito HR
- Panoramica sulle certificazioni in ambito DE&I
- Applicazione di norme e piani strategici
- Approfondimento sulla UNI/PdR 125:2022

Con questo progetto, il Comune di Como pone le basi per un cambiamento culturale diffuso nelle aziende del proprio territorio, favorendo la consapevolezza e l’adozione di strumenti e politiche concrete a supporto della parità di genere e del benessere organizzativo.



## 2. Road Show “No Gender Gap” di UNI Ente Italiano di Normazione

Il team di Walà ha partecipato, a novembre 2025, al primo **Road Show “No Gender Gap”** promosso da UNI con il patrocinio della Consigliera di Parità di Regione Lombardia, durante il quale la Senior Consultant Maria Luisa Di Bella ha condiviso l’esperienza maturata nell’accompagnamento delle aziende nel percorso di certificazione UNI/PdR 125:2022. Questo incontro ha segnato un’importante occasione di confronto tra istituzioni, imprese e professionisti/e impegnati/e nella promozione della parità di genere nei luoghi di lavoro.

Per Walà, la Certificazione di Parità di Genere e il percorso culturale che la precede sono delle *leve strategiche per generare cambiamento e favorire pari opportunità*, valorizzando le persone all’interno dei contesti lavorativi.





### 3. STEM Women Congress Italia

Lo STEM Women Congress è stato un appuntamento che ci ha permesso di rafforzare ulteriormente il nostro impegno nella promozione delle pari opportunità e dell'inclusione. L'obiettivo dell'evento è stato quello di sensibilizzare istituzioni, imprese, scuole e professionisti all'esigenza di una maggiore presenza femminile nei percorsi di studio e nelle professioni STEM (Science, Technology, Engineering and Mathematics). La nostra partecipazione si è concretizzata attraverso il contributo della CEO&Founder di Walà, Martina Tombari, in quanto Ambassador, e di Alice Verani, Junior Welfare Consultant, responsabile dello STEM Women Annual Report Italy. La presenza del nostro team ribadisce l'attenzione che dedichiamo alla valorizzazione dei talenti e alla riduzione della disuguaglianza di genere nel mondo del lavoro. La partecipazione allo STEM Women Congress ha rappresentato un'ulteriore occasione di confronto e impegno per sostenere una cultura dell'inclusione che si traduca in azioni e dati misurabili.



## Articoli e Pubblicazioni

Nel 2025 si è consolidato l'impegno di Walà nel garantire una comunicazione trasparente ed efficace, utilizzando diverse piattaforme e canali, al fine di raggiungere tutti gli/le stakeholder.

Tra i principali canali di comunicazione che utilizziamo c'è la pagina nostra LinkedIn, che viene aggiornata in maniera costante e che offre informazioni su progetti, iniziative ed eventi a cui il nostro team prende parte. Attraverso questo strumento, inoltre, inviamo la nostra newsletter agli abbonati, per fornire contenuti di valore sui temi del welfare aziendale e del benessere organizzativo.

Altro canale che reputiamo fondamentale per trasmettere i messaggi, i valori e i principi di Walà sono le interviste e gli articoli pubblicati sui giornali.

Ad esempio, quest'anno è stata pubblicata in **Voci di Valore - nr. 26/2025**, un'intervista di Martina Tombari, che ci ha permesso di condividere la nostra idea di welfare circolare e integrato; e, allo stesso modo, la nostra founder ha interloquito con il **Corriere della Sera**, la cui testimonianza è stata descritta nell'articolo "*Welfare, record della crescita per le imprese fondate da donne*", in cui è stata sottolineata l'importanza dell'ascolto dei bisogni della popolazione aziendale per progettare iniziative aziendali e piani di welfare strategici e rispondenti.





## *Walaland – la newsletter di Walà*

Dopo i primi due anni di attività, la nostra newsletter *Walaland* continua a rappresentare un importante **strumento di divulgazione e confronto**.

Nel 2025 abbiamo superato i 1.200 iscritti, consolidando il nostro appuntamento mensile come un canale funzionale, utile per condividere approfondimenti e aggiornamenti riguardanti i temi del welfare aziendale. I contenuti proposti vengono analizzati attraverso una prospettiva orientata al benessere organizzativo, alla DE&I, alla sostenibilità sociale, all'innovazione e ad una chiara visione del welfare circolare.

Accanto a temi di interesse generale, la newsletter offre approfondimenti sui nostri progetti, case study, eventi e dati raccolti attraverso le nostre attività di ricerca e rilevazione.

Il nostro obiettivo è quello di **stimolare riflessioni che siano incentrate sul welfare aziendale come leva strategica e generativa**, capace di contribuire concretamente al benessere delle persone e alla crescita sostenibile delle organizzazioni.





## WIN - What I Need

Win è uno strumento proprietario sviluppato da Walà in collaborazione con [Percorsi di Secondo Welfare](#) che, fino al 2024, è stato esclusivamente utilizzato per rilevare e profilare i bisogni delle persone in azienda basato su domande sia oggettive che soggettive.

Il 2025 ha rappresentato un anno di riflessione sull'evoluzione dello strumento e, allo stesso tempo, ha segnato il punto di partenza per la progettazione della sua nuova versione. L'obiettivo prefissato è quello di sviluppare uno strumento più completo, in grado di fornire un'analisi a 360° del benessere organizzativo e di generare dei dati utili ad orientare interventi concreti e mirati, costruiti a partire dai risultati ottenuti dalla survey.

Nel corso del 2025, WIN è stato somministrato in 10 aziende distribuite sul territorio nazionale, raccogliendo complessivamente 1.267 questionari completati e registrando un tasso di partecipazione superiore al 75% della popolazione aziendale coinvolta.



**10 aziende hanno utilizzato WIN** per conoscere i bisogni dei/delle propri/e dipendenti



**1.267 persone hanno risposto a WIN** per comunicare alla loro azienda i propri bisogni

L'applicativo, sviluppato da [Tandù srl](#) e la cui gestione privacy è gestita da [ARGO](#), è uno strumento finalizzato a inquadrare le reali necessità delle persone, attraverso una vera e propria "profilazione" di lavoratori e lavoratrici, cittadini e stakeholder sulla base dei loro bisogni sociali.





# SOWE – Sostenibilità nel welfare

SO.WE – Sostenibilità nel Welfare: un progetto per integrare welfare e rendicontazione ESG. Nel 2024 Walà ha avviato una collaborazione strategica con EETRA Consulenza ESG| Società Benefit per rispondere alla crescente domanda di integrazione tra welfare aziendale e rendicontazione di sostenibilità, alla luce delle novità introdotte dalla direttiva europea CSRD (Corporate Sustainability Reporting Directive) e dagli ESRS (European Sustainability Reporting Standards).

Da questa sinergia è nato SO.WE – SOstenibilità nel WElfare, un progetto che intende valorizzare le azioni di welfare aziendale e benessere organizzativo all'interno dei nuovi standard di rendicontazione ESG, con particolare attenzione alla dimensione sociale (S). L'iniziativa si rivolge sia alle aziende obbligate dalla CSRD, sia a società benefit e imprese che redigono volontariamente bilanci di sostenibilità.

SO.WE supporta le organizzazioni nell'**elaborazione di piani di welfare coerenti con gli indicatori ESG**, facilitandone la misurabilità, il monitoraggio e la rendicontazione.

L'obiettivo è duplice: rispondere in modo puntuale ai nuovi obblighi normativi e, al contempo, riconoscere e valorizzare l'impegno delle imprese verso il benessere delle persone e dei territori, promuovendo un welfare aziendale strategico, innovativo e sostenibile.

Nel 2025 Walà ha supportato una grande impresa lombarda attraverso la stesura di un documento SOWE finalizzato alla rendicontazione delle attività di welfare.

**Per il 2025, Walà si era proposta di raggiungere degli obiettivi nei seguenti ambiti:**

- 1. supportare le aziende per la misurazione dell'efficacia del welfare aziendale;**
- 2. valorizzare l'housing sociale come parte del welfare aziendale;**
- 3. promuovere la DE&I attraverso azioni concrete;**
- 4. supportare le aziende in progetti formativi su misura;**
- 5. continuare a promuovere un welfare circolare.**

Questi traguardi testimoniano il continuo impegno nel perseguire la sua visione strategica. I successi ottenuti evidenziano l'efficacia delle iniziative adottate e il forte orientamento verso l'innovazione. Questi risultati rafforzano la posizione di Walà nel mercato e confermano la validità delle sue scelte operative:

### **1. Supportare le aziende per la misurazione dell'efficacia**

Nel 2025 Walà ha avviato una fase progettuale strutturata per rafforzare e ampliare WIN – What I Need come strumento di misurazione dell'efficacia delle strategie di welfare aziendale, estendendone la portata ad aree finora non coperte. Il lavoro, avviato nell'ultimo trimestre dell'anno, proseguirà nel 2026 con il completamento del prodotto aggiornato, che si pone l'obiettivo di diventare un riferimento concreto per le imprese che desiderano valutare in modo strategico l'efficacia delle proprie azioni di welfare.

### **2. Valorizzare l'Housing sociale come parte del welfare aziendale**

Walà ha elaborato e implementato, in collaborazione con Trenord, un progetto pilota dedicato alla residenzialità lavorativa temporanea, offrendo soluzioni abitative accessibili per il personale in formazione dell'azienda. Il progetto ha visto il contributo del Politecnico di Milano (Dipartimento DASTU e OCA – Osservatorio Casa Abordabile) e la partnership operativa con la cooperativa sociale Spazio Aperto Servizi, che ha messo a disposizione gli appartamenti per i/le corsisti/e per tutta la durata del percorso formativo.

# GLI OBIETTIVI DA RAGGIUNGERE - 2026



## Per il 2026 Walà si propone di raggiungere i seguenti obiettivi:

Guardare avanti è parte integrante del modo in cui Walà lavora. Gli obiettivi che ci poniamo per il 2026 non nascono da zero: sono il frutto naturale di quanto costruito fino ad oggi, delle lezioni apprese, delle reti attivate e dei bisogni che continuiamo ad intercettare nei territori e nelle organizzazioni con cui collaboriamo.

Sono obiettivi ambiziosi, ma concreti — radicati nella nostra visione del welfare come bene comune e orientati a generare un impatto sempre più misurabile e duraturo.

### 1. Rafforzare il posizionamento e la comunicazione

Walà intende strutturare in modo più solido la propria identità comunicativa, attraverso il rinnovamento del sito web e l'organizzazione di un evento pubblico che racconti la visione e i risultati raggiunti. L'obiettivo è rendere più tangibile e riconoscibile il valore generato, ampliando la comunità di interlocutori e stakeholder.

### 2. Misurare l'efficacia delle iniziative

Walà si propone di introdurre strumenti sistematici di follow-up per valutare l'impatto concreto delle iniziative realizzate, sia in termini di benessere delle persone che di ricadute organizzative e territoriali. Questo obiettivo si concretizzerà attraverso il completamento e l'implementazione di WIN nella sua versione follow-up, che permetterà di misurare nel tempo l'efficacia delle politiche di welfare adottate. Misurare significa migliorare: è un passo necessario per rendere il welfare davvero strategico.

### 3. Capacitare territori e figure professionali

Walà intende investire nella costruzione di competenze diffuse, supportando territori e professionisti nel dotarsi degli strumenti necessari per progettare, gestire e rendicontare autonomamente politiche di welfare. L'obiettivo è generare un impatto che sopravviva al singolo progetto.

### 4. Formazione, ambassador e reskilling

Walà si propone di rafforzare il proprio impegno nella formazione, con un focus sulla capacitazione interna alle aziende: formare figure che possano diventare ambassador del welfare all'interno delle organizzazioni e accompagnare percorsi di reskilling orientati al benessere e alla sostenibilità sociale.

### 5. DE&I: restare aggiornati e accompagnare imprese e territori

In un contesto normativo e culturale in continua evoluzione, Walà intende mantenere e rafforzare la propria capacità di lettura dei temi legati a diversità, equità e inclusione, accompagnando imprese e territori in percorsi concreti che traducano i principi DE&I in azioni misurabili e sostenibili.

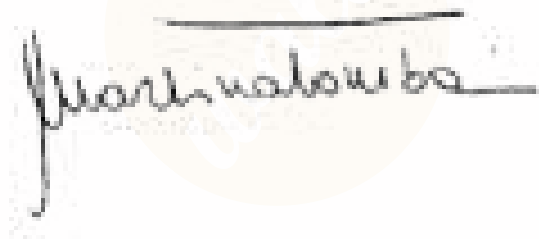


# Tabella GRI e VSME

GRI	VSME	Descrizione	PARAGRAFO
GRI 2-1	VSME B1	Dettagli organizzativi	Struttura governo e amministrazione
GRI 2-3	VSME B1	Periodo di rendicontazione, frequenza e punto di contatto	Messaggio della founder
GRI 2-8	VSME B8	Lavoratori non dipendenti	Persone che operano per l'ente
GRI 2-9	VSME B1	Struttura e composizione della governance	Struttura governo e amministrazione
GRI 2-11	VSME B1	Presidente del massimo organo di governo	Struttura governo e amministrazione
GRI 2-23	VSME B2	Impegno in termini di policy	Un beneficio comune
GRI 2-29	VSME B2	Approccio al coinvolgimento degli stakeholder	La nostra storia Obiettivi Futuri
GRI 413	VSME B2	Comunità Locali	Eventi e premi Comunicazione e pubblicazioni
GRI 413	VSME B1	Impatti economici indiretti	Welfare Territoriale / Progetto RLT

Milano, 22/6/2026

L'amministratrice unica  
MARTINA TOMBARI

A handwritten signature in black ink, appearing to read 'Martina Tombari', is positioned below the printed name. The signature is written in a cursive style and is placed over a yellow circular background element.